



Registrering av helsedata for rein i reindrift – muligheter og utfordringer



Registrering av helsedata for rein i reindrift- muligheter og utfordringer

Forfattere

Line Olsen, Torill Mørk, Rebecca Davidson, Ingebjørg H. Nymo, Per Bratterud

Forslag til sitering

Olsen, Line, Mørk, Torill, Davidson, Rebecca, Nymo, Ingebjørg H, Bratterud, Per. Registrering av helsedata for rein i reindrift - muligheter og utfordringer. VI rapport. Veterinærinstituttet 2025. © Veterinærinstituttet, kopiering tillatt når kilde gjengis

Kvalitetssikret av

Arne Holst-Jensen, seksjonsleder forskning, mattrygghet og dyrehelse, Veterinærinstituttet

Publisert

2025 på www.vetinst.no
ISSN 1890-3290 (elektronisk utgave)
© Veterinærinstituttet 2025

En rapport levert av Reinhelsetjenesten ved Veterinærinstituttet



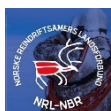
Boazodearvvašvuodábálvalus
Reinhelsetjenesten

Oppdragsgivere

Landbruks og matdepartementet og Norske Reindriftssamers Landsforbund



Landbruks- og
matdepartementet



Kolofon

Design omslag: Reine Linjer
Foto forside: Shutterstock
www.vetinst.no

Innhold

1	Definisjon av begrepet "helsesdata".	4
2	Bakgrunn om bruk av helsedata hos andre produksjonsdyr.	5
3	Hvilke typer helsedata finnes for rein i reindrift i dag?	6
4	Lovpålagt registrering av helsedata for rein i reindrift.	7
4.1	Ulike aktører som genererer helsedata på rein i reindrift	7
5	Dyrehelseportalen.	9
5.1	Helsesdata om rein i reindrift som er registrert i Dyrehelseportalen i dag.	9
6	Datadeling.	11
6.1	Regulering og retningslinjer for datadeling	11
6.2	Datadelingsavtaler	11
6.3	Fremtidens datadeling	12
7	Hvordan fungerer helsedata for andre produksjonsdyr?	14
7.1	Organisasjonsnummer fra Brønnøysundregisteret	14
7.2	Produsentnummer fra kommunen	14
7.3	Registrering hos Mattilsynet	14
7.4	Dyrehelseportalen.	14
8	Drøfting.	15
8.1	Juridisk eier av dyr	15
8.2	Dyrehelseportalen.	16
8.3	Behov for individmerking ved registrering av helsedata	17
8.4	Finansiering	17
8.5	Næringskode i Brønnøysundregisteret.	17
9	Tiltak som foreslås.	18
10	Konklusjon.	19

Sammendrag

Mandatet for Reinhelsetjenesten som angår helsedata er oppgitt som følgende:
Vurdere muligheten for et system for registrering av helsedata, herunder sykdomsregistrering ved slakt, og muligheten for å opprette en nettportal for slike data etter modell av Dyrehelseportalen (DHP).

Før det kan etableres et system for registrering av helsedata må forutsetningene for å hente ut helsedata fra slakteriene avklares. Dette arbeidet må nødvendigvis foregå i tett samarbeid mellom reindriftsnæringen, slakteriene, Mattilsynet, Reinhelsetjenesten og evt. Animalia. I tillegg skal det også vurderes om resultater fra diagnostikk kan inngå i et slikt system. Systemet må også utformes slik at reieiere får hensiktsmessig tilgang til data fra sin egen flokk.

Etablering av et system for registrering av helsedata må utredes, drøftes og utvikles i samarbeid med interessentene. Det vil være en tidkrevende prosess som forutsetter brukersamtykke, forventninger om høy nytteverdi, og grundig kvalitetssikring.

I denne rapporten vurderer Reinhelsetjenesten muligheter for opprettelsen av en nettportal for registrering av helsedata for rein i reindrift, og drøfter mulige utfordringer.

1 Definisjon av begrepet "helsesdata".

Helsesdata er et vidt begrep som kan omfatte mange forskjellige typer opplysninger om dyrenes helse og velferd. I denne rapporten betegner «Helsesdata» for rein i reindrift et register med opplysninger om helseparametere fra reineiere, veterinærer, private og offentlige helsetjenester og slakterier, som kan brukes til planlegging i egen flokk, rådgivning av reindriftsutøvere, forvaltningsstøtte og som grunnlag til forskning.

2 Bakgrunn om bruk av helsedata hos andre produksjonsdyr.

Helsedata for husdyrene brukes i stor grad av eieraktører som helsetjenester og slakteri, i tillegg til at dyreeier selv lett kan få innsyn i data som er av interesse for egen drift. Mattilsynet og Landbruksdirektoratet kan bruke helsedata som grunnlag for forvaltningsmessig oppfølging. FoU-institusjoner kan anvende slik data til forskning og kunnskapsutvikling for bedre å kunne gi rådgivning og forvaltningsstøtte.

Både veterinærer, laboratorier, dyreeier selv, Mattilsynet eller slakterier kan legge inn helsedata, men hvilke data som da legges inn vil variere med hvem som legger inn de aktuelle data.

Dyreeier kan bruke helsedata som grunnlag for å holde oversikt over og optimalisere egen drift. Dyreeiere har tilgang til ulike plattformer for å få tilgang til helsedata for sine dyr. Animalia forvalter plattformer som Storfekjøttkontrollen, Sauekontrollen, Ingris og Ammegeitkontrollen som alle er tilpasset de ulike dyreslagene. Dette er verktøy som hovedsakelig er tilpasset avlsarbeid.

Via slakterienes kundeportal kan dyreeier logge seg inn og se informasjon om slaktede husdyr. Der finner de detaljer om diagnoser og funn i kjøttkontrollen, klasse på slakt og evt. avvik, som organfunn eller slakt som er kassert, helt eller delvis.

I DHP er data fra ulike aktører («dataleverandører») samlet for de vanligste husdyrartene storfe, småfe, gris og fjørfe. Det er laget egne sider for registrering og videreformidling tilpasset ulike aktører, som dyreeier og veterinærer.

Noe av det vi skal drøfte i denne rapporten er om brukerne, spesielt reieiere, Mattilsynet og slakteriene, har nytte av en lignende systematisk registrering og tilgang til helsedata for rein på samme vis som for andre dyreslag.

3 Hvilke typer helsedata finnes for rein i reindrift i dag?

Helsedata for rein i reindrift er ikke like omfattende som for husdyr. Det er ingen vaksiner utviklet til rein. Veterinærer brukes generelt lite, og behandling mot hudbrems er den vanligste årsaken til bruk av legemidler til rein. Det er også rapportert få observasjoner av avvik i kjøttkontrollen fra Mattilsynet.

I tabell 1 ser man en oversikt av de forskjellige typer av reinhelsedata som registreres, hvem som registrerer helsehendelsene og hvem som kan få tilgang til dataen i dag.

Tabell 1: Helsedata for rein i reindrift. Hvem genererer data, hvem kan hente ut data og hva brukes informasjonen til.

Type helsedata som registreres elektronisk	Hvem genererer data?	Hvem kan få tilgang til denne informasjonen	Hva informasjonen brukes til
Helse- og sykdomsregistreringer med evt. diagnoser	Veterinær og laboratorier	Hhv. behandlende veterinær og laboratorier	Rådgivning og forskning
Medisinbruk og -dose, tilbakeholdelsesfrister og dato mm.	Veterinærer, dyreeier og apotek	Behandlende veterinær	Matkjedeinformasjon (MKI)
Listeførte sykdommer og andre restriksjoner	Mattilsynet	Mattilsynet	Forvaltning
Ante- og post mortem registreringer i forbindelse med slakting	Mattilsynet	Mattilsynet	Forvaltning
Slaktedata: vekt og kjøttklasse på slakteskrott	Slakteri, og reieneier ved hjemmeslakt	Landbruksdirektoratet	Ressursregnskap

4 Lovpålagt registrering av helsedata for rein i reindrift.

Det finnes allerede helsedata som er lovpålagt å registrere for rein i reindrift. Dette gjelder spesielt for legemiddelbruk i levende dyr som skal slaktes for humant konsum (FOR-2009-07-03-971). Dette skal gjøres via [VetReg](#) direkte til Mattilsynet. Det skal gjøres av privatpraktiserende veterinær, apotek, og/eller av dyreeier selv dersom hen utfører behandlingen etter anvisning fra rekvirerende veterinær.

Matkjedeinformasjon (MKI) er informasjon om dyr eller flokk som har konsekvenser for mattryggheten. Dette er hovedsakelig kjennskap til behandling med medisiner hvor tilbakeholdelsestiden ikke er gått ut. Det er slakteriene som er ansvarlig for å innhente MKI til dyr som skal slaktes og gjøre Mattilsynet kjent med informasjon av betydning 24 timer før slakting. Dette er forskriftsfestet i [vedlegg II, avsnitt III i Reg. EU 853/2004](#), implementert i [Animaliehygieneforskriften \(FOR-2008-12-22-1624\)](#). I dag samles MKI inn av slakteriene direkte fra reineier som ved egenerklæring garanterer at dyrene ikke er behandlet med medisiner hvor tilbakeholdelsesfristen ikke er gått ut.

4.1 Ulike aktører som genererer helsedata på rein i reindrift

4.1.1 Mattilsynet

4.1.1.1 Helse- og velferdsregistreringer utført av offisiell veterinær (Mattilsynet) på godkjent slakteri

- *Ante- og post mortem* registreringer som er forskriftsfestet. Dette er hovedsakelig funn som fører til vedtak om kassasjon på den enkelte skrott.
- *Ante- og post mortem* registreringer som har betydning for dyrehelse og/eller - velferden som ikke fører til kassasjon. Slike registreringer er viktige for Mattilsynet slik at de tidlig kan oppdage forhold i flokken som kan ha betydning for dyrehelse og -velferd. De registrerer til enhver tid observasjoner som er ansett som særlig relevante. Som hovedregel anses registreringene relevante i fem år fra kontrolltidspunktet.

Registreringer gjort på rein i Mattilsynets kjøttkontrollsystem (MAKKS) gjøres i dag på distriktsnivå og er kun tilgjengelig fra Mattilsynets interne systemer. Dette er ikke informasjon som er tilgjengelig for andre uten at informasjonen i hvert enkelt tilfelle først blir bearbeidet.

4.1.1.2 Listeførte sykdommer

Mattilsynet registrerer diagnoser på sykdommer og smittestoffer som er listeførte i hht. [Dyrehelseforskriften \(FOR-2022-04-06-631\)](#). Dette gjøres i Mattilsynets tilsynssystem (MATS) som deler data med DHP. For husdyr vil pålagte restriksjoner fra Mattilsynet være synlige for dyreeier i DHP. Det vil også vises detaljer om mistanke og diagnose knyttet til restriksjonen der dette finnes. Mulige restriksjoner er:

- Brudd: Brudd på merkeregler dyr
- Helsefare: Helsefare
- Sykdom: Sykdom landdyr

Reineier har i dag ikke tilgang til verken MATS eller DHP og vil derfor ikke kunne ha tilgang til denne informasjonen annet enn i et evt. vedtaksbrev mottatt fra Mattilsynet.

4.1.1.3 Utvidet sykdomsregistrering (USR)

I et samarbeid mellom Mattilsynet, Animalia og slakteriene er det åpnet for at det registreres ytterligere sykdom og forandringer som ikke nødvendigvis vil føre til kassasjon i det som kalles for utvidet sykdomsregistrering (USR). I dag blir disse registreringene utført av Mattilsynets inspektører over det ganske land, kun med unntak av noen av de aller minste slakteriene. Dataene blir distribuert fra slakteriene til dyreeiere som en del av slakteoppgjøret og til helsetjenestene og DHP. Slakteriene innhenter USR historikk om besetningene som MKI før slakting. Mattilsynet innhenter selv og kan benytte informasjonen systematisk til å risikobasere sine tilsyn i besetningene. Dataene danner også en kilde til informasjon om tilstanden i landet og kan brukes til sammenligninger, statistiske analyser og forskning. I dag anvendes USR for artene storfe, småfe og gris.

Det er per dags dato ingen USR koder som er tilpasset til rein og USR brukes derfor ikke for rein i reindrift.

4.1.2 Privatpraktiserende veterinærer og laboratorier

Praktiserende veterinærer og laboratorier registrerer helsedata inn via ulike plattformer. Praktiserende veterinærer anvender hovedsakelig privateide journalsystemer som automatisk deler data fra husdyr direkte til DHP. Dette kan være ProfVet, Sanimalis, o.l. For rein i reindrift bør praktiserende veterinærer alltid kontrollere at rapportert helsehendelse når frem til Mattilsynet via VetReg. Slike oppføringer bør også leveres skriftlig på helsekort til reineier.

Veterinærinstituttet har eget «laboratory information management system» (LIMS) som ikke kan dele data med andre, bl.a. DHP.

4.1.3 Reineier

Når reineier selv behandler dyr på anvisning fra foreskrivende veterinær, skal denne medisinbruken registreres i eget helseregister/-kort.

Årlig rapporterer reineiere antall rein tapt til fredet rovvilt til Miljødirektoratet, mens antall hjemmeslaktet rein rapporteres til Landbruksdirektoratet.

4.1.4 Slakteri

Slakterier med klassifiserer av slakt sender inn informasjon om vekt og kjøttklasse på slakteskrotter til Animalia. Landbruksdirektoratet er eier av slaktedata (kjøttklasse og skrottevekt) som forvaltes av Animalia. Disse dataene brukes som grunnlag for ressursregnskapet i reindriften. Det er slakteriene som melder inn disse dataene til Animalia, og disse dataene gjøres så tilgjengelig for Landbruksdirektoratet. Dataen behandles på distrikts- og/eller siida-/sitjenivå. Eier av rein vil kun få tilgang til slaktedata via slakteoppgjøret som sendes til distriktet.

5 Dyrehelseportalen.

Animalia drifter DHP. Animalia er en nøytral bransjeaktør som tilbyr norske bønder og hele den norske kjøtt- og eggbransjen kunnskap og kompetanse gjennom husdyrkontroller og dyrehelsetjenester, driftskritiske fagsystemer, forsknings- og utviklingsprosjekter, e-læring og kursvirksomhet, kommunikasjon og annen kunnskapsformidling.

Tilgjengeliggjøring og deling av MKI er en sentral oppgave for DHP.

På [Animalias hjemmesider](#) står det følgende om DHP: “Kjøttbransjen, sammen med Tine og Geno, gikk i 2010 sammen om å etablere DHP for å møte et økende behov for sikre og oppdaterte opplysninger om helsehendelser og medisinbruk for produksjonsdyr. En hovedidé er at enkel og sikker rapportering sikrer både at data blir rapportert og at kvaliteten blir god. Prinsippet om at data rapporteres én gang, ett sted og deretter gjøres tilgjengelig for alle som har rettmessig behov for dem, ligger til grunn.

Dyrehelseportalen har to sentrale elementer:

- Et rapporteringssted der veterinærer og dyreeiere kan rapportere helsehendelser og medisinbruk (og seminpersonell kan rapportere seminhendelser).
- En kommunikasjonsentral der opplysninger om helsehendelser, medisinbruk (og semindata) kvalitetssikres og fordeles til brukere som har rettmessig behov for dem.”

5.1 Helsedata om rein i reindrift som er registrert i Dyrehelseportalen i dag.

Dyrehelseportalen har mulighet til å registrere noe helsedata for rein i reindrift, men dette følger ikke samme eierregistrering som for andre husdyr. Alle brukere (f.eks. veterinærer) som skal registrere helsehendelser på rein i reindrift i DHP må selv registrere en eier av dyr (Figur 1), da reieiere ikke er lagt inn i DHP fra før. Deretter legger denne brukeren inn hendelsen på en flokk (> 2 dyr) eller på et identifiserbart enkeltdyr. Hendelsen vil kun være tilgjengelig for den som har registrert den og ingen andre. Det vil heller ikke være mulig å hente ut data fra rein da det ikke er en unisont tilgjengelig måte å registrere dette på. Reieier har ikke tilgang til DHPs helseregistreringer gjort av andre enn reieier selv (Tabell 2).

Registrer ny person ×

På personer som ikke er registrert produsent kan man kun registrere behandling på hest og andre arter som ikke er produksjonsdyr, dvs. ikke geit, sau, gris og storfe.

Fornavn

Etternavn

Adresse

Postnummer **Poststed**

E-post

Figur 1: Utklipp fra Dyrehelseportalen hvor en bruker (e.g. veterinær) kan registrere en dyreeier som ikke allerede ligger i systemet, f.eks. en reineier. Denne dyreeier vil kun være synlig for den som registrerer den.

Tabell 2: Helsedata i DHP for rein i reindrift.

Type helsehendelse	Finnes i DHP for husdyr	Finnes som en mulighet i DHP for rein i dag	Tilgjengelig for reineier i DHP
Helse- og sykdomsregistreringer med evt. diagnoser	Ja	Ja	Nei
Medisinbruk og –dose, tilbakeholdelsesfrister og dato mm.	Ja	Ja	Nei, kun egenbehandling
Listeførte sykdommer og andre restriksjoner	Ja	Nei	Nei
Ante- og post mortem registreringer i forbindelse med slakting	Ja	Nei	Nei
USR-koder	Ja	Nei	Nei
Slaktedata: vekt og kjøttklasse på slakteskrott	Nei	Nei	Nei

6 Datadeling.

Datadeling handler om å gjøre data tilgjengelige for ulike aktører, enten det er offentlige myndigheter, private virksomheter eller enkeltpersoner. Målet med datadeling er ofte å fremme innovasjon, effektivisering og bedre tjenester.

6.1 Regulering og retningslinjer for datadeling

Datadeling må forholde seg til flere lover og forskrifter, blant annet:

- Personopplysningsloven ([LOV-2018-06-15-38](#)) som implementerer GDPR i Norge og regulerer hvordan persondata kan deles og behandles.
- Åpenhetsloven ([LOV-2021-06-18-99](#)) som setter søkelys på tilgjengelighet og ansvarlighet, spesielt i næringslivet.
- Offentleglova ([LOV-2006-05-19-16](#)) som regulerer offentlig sektor sin plikt til å gi innsyn i informasjon.
- Forvaltningsloven ([LOV-1967-02-10](#)) som regulerer saksbehandlingen i offentlig sektor, og det innebærer også regler for hvordan informasjon skal håndteres, deles og utveksles mellom ulike offentlige organer og med privatpersoner eller virksomheter.

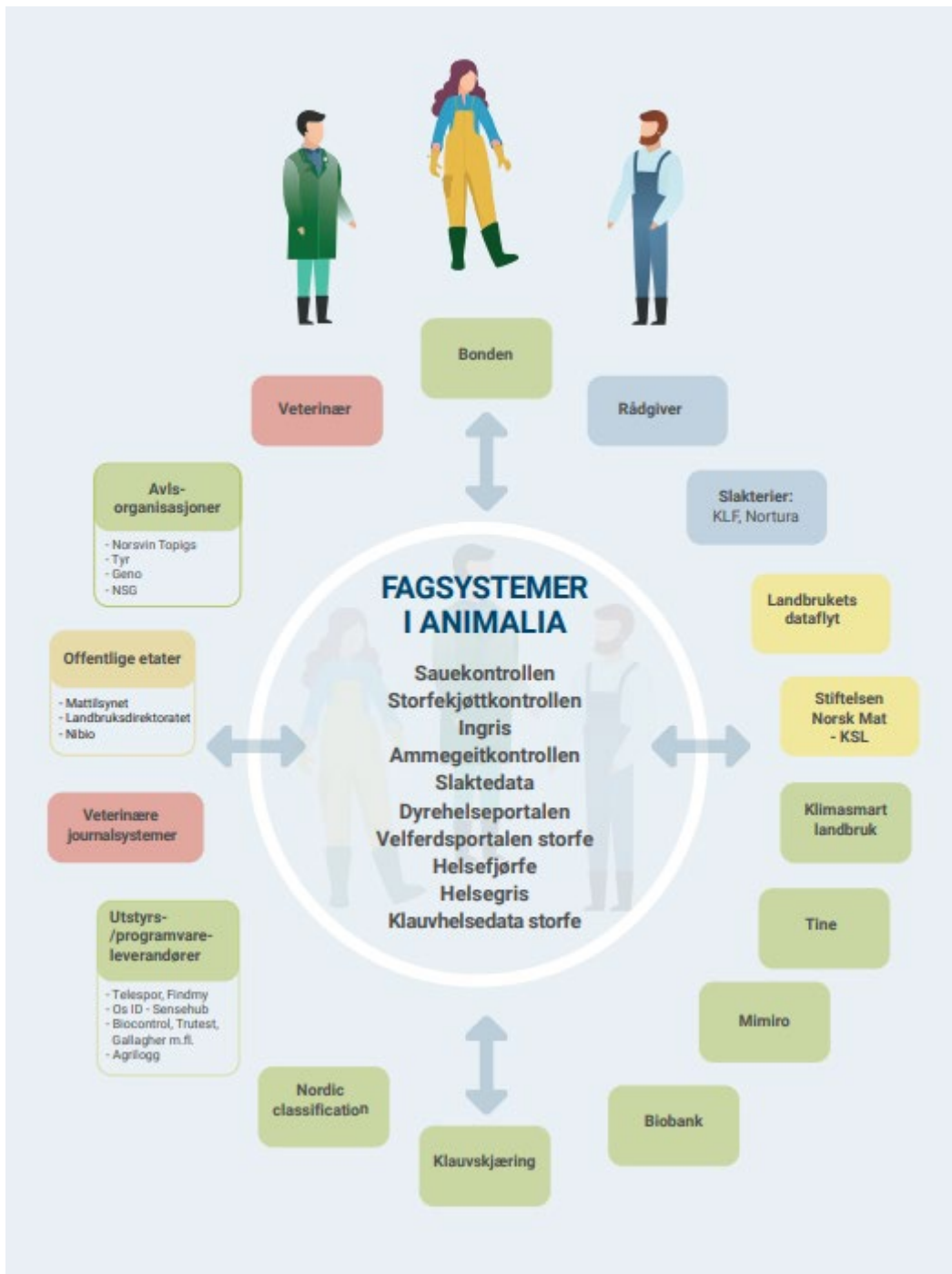
I tillegg har Norge ulike strategier for åpne data, for eksempel gjennom data.norge.no (Digitaliseringsdirektoratet), som hjelper norske virksomheter med å dele og bruke data på en sikker måte.

6.2 Datadelingsavtaler

En datadelingsavtale er en formell avtale mellom to eller flere parter som regulerer hvordan data skal deles, brukes og beskyttes. En slik avtale bør typisk inneholde:

- Formål - hvorfor dataene deles
- Datatyper - hvilke data som deles (persondata, anonymiserte data, konfidensielle bedriftsdata osv.)
- Identifiserte datasett med beskrivelser av felt- og informasjonsinnhold
- Juridisk grunnlag - hvilken lovgivning som regulerer datadelingen
- Ansvar og roller - hvem som har ansvar for hva
- Sikkerhetstiltak - hvordan data sikres mot uautorisert tilgang
- Varighet og avslutning - hvor lenge avtalen varer og hvordan den kan avsluttes

Mange norske virksomheter og offentlige etater bruker standardavtaler basert på anbefalinger fra Digitaliseringsdirektoratet eller Datatilsynet. Animalia har allerede erfaring med datadeling med andre aktører (Figur 2).



Figur 2: Animalias fagsystemer for husdyr, og aktører det utveksles data med (Animalia.no).

6.3 Fremtidens datadeling

I 2024 ble det lagt frem en utredning fra et utvalg oppnevnt av Kommunal- og moderniseringsdepartementet som skulle foreslå en mer helhetlig regulering av viderebruk av offentlig informasjon (data); «[NOU 2024:14 Med lov skal data deles](#)». I utredningen er det flere punkter som kan være aktuelt om deling av dyrehelsesdata som f.eks. i portaler som DHP. Som

et eksempel på dette står det i utredningen 15.4.2 Krav om nasjonal godkjennings- og tilsynsfunksjon for dataformidlingstjenester:

«En dataformidlingstjeneste er definert som en tjeneste med formål om å etablere kommersielle forbindelser for datadeling, mellom et ubestemt antall registrerte som definert i personvernforordningen eller datainnehavere på den ene siden og databrukere på den andre siden. Det kan både være offentlige og private aktører som tilbyr denne typen tjenester. Hensikten er å skape tillit til dataformidling og gjøre det enklere og tryggere for virksomheter og enkeltpersoner til å frivillig dele data. Til forskjell fra kapittel II av forordningen som handler om deling av data fra offentlige organer, kan dataformidlingstjenesters omfang inkludere private data, samt deling fra privat-til-privat.»

7 Hvordan fungerer helsedata for andre produksjonsdyr?

7.1 Organisasjonsnummer fra Brønnøysundregisteret

Produksjonsdyr har i Brønnøysundregisteret en næringskode tilpasset for dyreholdet, f.eks. «sauhold» eller «storfehold». Når man oppretter et foretak i Brønnøysundregisteret utstedes det automatisk et organisasjonsnummer.

7.2 Produsentnummer fra kommunen

Husdyrhold får et produsentnummer hos kommunen. For å få et produsentnummer, må en først ta kontakt med landbrukskontoret i bostedskommunen. Følgende informasjon må ny dyreeier oppgi ved kontakt med landbrukskontoret:

- Kommunenummer
- Gårds- og bruksnummer på eiendommen dyreholdet skal drives på
- Organisasjonsnummer
- Dato for overtakelse
- Evt. produsentnummer eller organisasjonsnummer til den man tar over etter

Saksbehandler i kommunen vil opprette forbindelse mellom foretak og landbrukseiendom slik at foretaket får registrert driftssenter i Landbruksregisteret. Deretter blir et tilfeldig produsentnummer generert og tilgjengelig i systemene hos [Landbrukets Dataflyt SA](#).

7.3 Registrering hos Mattilsynet

Når et dyrehold har fått et produsentnummer fra kommunen skal det registreres hos Mattilsynet. Det er dyrehelseforskriften § 4 ([FOR-2022-04-06-631](#)) som implementerer dyrehelseforordningens artikkel 84 ([Reg. EU 2016/429](#)) bestemmelser om registreringsplikt for anlegg som holder landdyr. Det er Mattilsynet som bestemmer hvordan dette skal gjennomføres i praksis. Hos Mattilsynet vil alle dyrehold få utdelt et 7-sifret dyreholds-ID, som også brukes i øremerkeregisteret.

7.4 Dyrehelseportalen

Registrering av helsedata hos DHP gjøres vanligvis på bakgrunn av produsentnummer hos produksjonsdyr. Bruker opprettes med to-faktor sikkerhetsinnlogging (MFA).

8 Drøfting.

Helsesdata som registreres på rein i reindrift i dag produseres av ulike aktører/brukere og registreres i flere databaser/systemer som ikke snakker med hverandre og reieneier har ikke direkte tilgang til informasjonen. Det er i dag derfor ikke mulig for en i reindriften å få en helhetlig oversikt over sin egen flokks helsedata.

Ved innføring av en systematisk registrering av reinhelsesdata vil reindriftsutøvere få en bedre oversikt over registreringer fra egen flokk. Samling av registrerte data fra rein kan øke tilgjengeligheten av MKI, bedre kunnskapsgrunnlag for forvaltningen og avdekke forskningsbehov og flokkhelsestatus, samt at MKI vil kunne hentes elektronisk av slakteriene. Reindriftsutøvere vil også kunne bruke informasjonen til å planlegge forebyggende helsearbeid.

De mulige ulempene ved å innføre systematisk registrering av helsedata hos rein vil først og fremst være hvis opplysningene brukes til utilsiktede formål. Det kan for eksempel være hvis ordningen brukes til å avvikle de tradisjonelle øremerkene eller hvis et eventuelt register over norske samer som driver reindrift misbrukes. Slike utilsiktede konsekvenser kan få alvorlige følger. Hvis ikke ordningen innføres i samarbeid med reinnæringen, kan man risikere at dette oppleves som et nytt overgrep av myndighetene. Det vurderes som helt avgjørende at reindriften har tillitt til et eventuelt system for registrering av helsedata hos rein.

8.1 Juridisk eier av dyr

Det er flere bestemmelser i gjeldende lovverk som angir et rettssubjekt som er ansvarlig for dyr. Dyr har status som menneskers "eiendom". Eksempelvis benyttes straffelovens § 351 ([LOV-2005-05-20-28](#)), som omhandler skade på annen mands "gjenstand", når eide dyr skades.

I annet lovverk ser man på hvilken form for ansvar de enkelte har for dyrene. Den mest brukte definisjonen er «dyreholder» og er oppgitt første gang i § 8 i dyrevelferdsloven om ansvar for tilsyn og stell av dyr ([LOV-2009-06-19-97](#)). I matloven viser man til en «virksomhet» som foretar aktivitet som omfatter dyrehelse, men også har aktiviteter innen produksjon av næringsmidler ([LOV-2003-12-19-124](#)). Dette kan være privat eller offentlig foretak, samt privatpersoner.

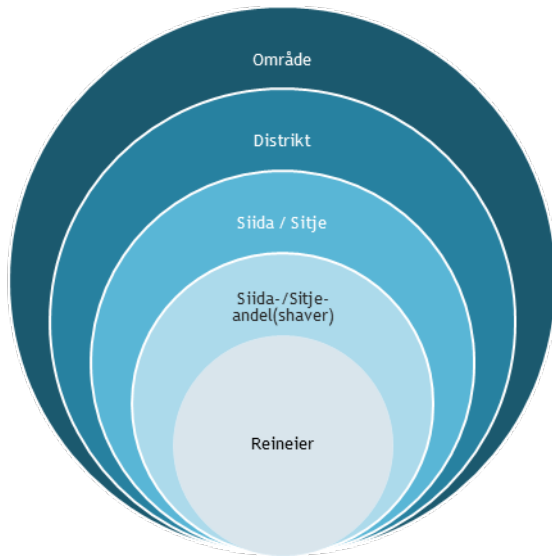
Ofte vil en «dyreholder» eller en «virksomhet» være den som eier dyret, men kan også være noen andre enn eieren, f.eks. en ansatt som steller dyrene. Både dyrevelferdsloven og matloven har gjennom rettspraksis blitt gjort gjeldene for begge parter.

Det er definisjonen av «dyreholder» i reindriften, altså den juridiske eier og på hvilket nivå den skal ligge, som primært må drøftes godt før det kan implementeres i en nettportal. Dette for å sikre rettssikkerheten til de berørte.

Reindriften er forvaltningsmessig bygd opp av flere enheter. Reindriftsområde, -distrikt, siida/sitje, siidaandelshaver/sitjeandelshaver og den enkelte reieneier (Figur 3).

Interessentene bør drøfte om disse forvaltningsmessige enhetene kan være et alternativ til definisjonen av «dyreholder». For en siida vil den juridiske personen være en siidaandelshaver,

mens det for hele distriktet vil være distriktslederen. Det er viktig å ta hensyn til at de enkelte reineierne også kan være umyndige og barn under 16 år, som er aldersgrensen for å ha ansvar for dyr i hht. dyrevelferdsloven § 6. En annen mulig definisjon av eier kan være virksomheten slik den er registrert i Brønnøysundregisteret med organisasjonsnummer.



Figur 3: Administrative/ forvaltningsmessige nivåer i den samiske reindrifta.

8.2 Dyrehelseportalen

Ved etablering av en nettportal for helsedata for rein i reindrift må det vurderes om man kan bruke eksisterende portaler eller om dette krever andre løsninger. I dialog med Animalia har Reinhelsetjenesten vurdert at det ikke er hensiktsmessig å benytte en annen infrastruktur for reinhelsedata enn den som foreligger i DHP. Å velge en annen plattform vil innebære unødvendige kostnader og tidkrevende prosesser, samtidig som det kan gå på bekostning av brukervennlighet og tilgjengelighet.

Det er imidlertid flere ting som må være på plass før systemet kan tas i bruk av reindrifta. Den største utfordringen med registrering av data i et slikt system tilpasset for produksjonsdyr etter Landbruksavtalen, er å definere et rettssubjekt/virksomhet som er universell for reindrifta. Kun når registreringen er systematisert, vil dataen være tilgjengelig og anvendelig. Dette vil være en juridisk og politisk avgjørelse som må drøftes mellom forvaltning og de berørte partene, spesielt reindriftsutøvere (e.g. Norske Reindriftsamers Landsforbund (NRL)), men også andre samiske miljø, f.eks. Sametinget.

Hvis en virksomhet innenfor reindrifta skal ha produsentnummer kan dette gjøres på grunnlag av personnummer, organisasjonsnummer eller dyreholds-ID fra Mattilsynet. Her må også sikkerhetsnivået for identifisering inn i applikasjonen være bestemt, fra brukernavn og passord til et høyere sikkerhetsnivå, slik som Bank-ID.

Slakteriene skal innhente informasjon om MKI også på rein i reindrift. Men for rein i reindrift kan ikke MKI hentes fra DHP. Derfor må de ansvarlige reieiere/representantene til flokken som

skal slaktes gi skriftlig egenerklæring til slakteriene om at dyrene ikke har blitt behandlet med medisiner hvor tilbakeholdelsestiden ennå ikke er utgått, og at flokken ikke er underlagt andre restriksjoner. En systematisering av helsedata kan oppfylle kravet om tilgjengelighet av MKI, uten at det vil medføre vesentlig merarbeid for reineier.

8.3 Behov for individmerking ved registrering av helsedata

Behandling med medisiner på matproduserende dyr må registreres for å forhindre legemiddelrester i kjøttet når dyrene slaktes. Det er et krav om at dyr som er behandlet, fysisk skal kunne skilles fra dyr som ikke er behandlet, slik at man unngår å slakte dyr hvor tilbakeholdelsestiden ikke er utgått.

Det er i DHP mulighet til å registrere helsehendelser enten på individer eller flokk (> 2 dyr). For husdyr vil man kunne søke opp på individets øremerke om dette er oppført i husdyrregisteret hvis man skal registrere behandling på enkeltdyr. Det er også mulighet til å registrere på individer som likevel ikke finnes på listen oppgitt fra husdyrregisterene. For hest vil dette f.eks. være passnummer, microchipnummer eller navn. For slaktegris er det anbefalt å øremerke de(n) som er behandlet. For rein er det anbefalt å bruke et unikt spraymerke over ryggen for å identifisere behandlede individer ([Mattilsynet](#)), evt. skjære striper i pelsen med kniv. Andre alternativer er å angi navn, signalement eller et nummer på det enkelte individet som gjør det enkelt å identifisere.

Reindriften har en god helse i dag, det brukes lite legemidler og det registreres lite avvik hos slakt. Reineier har generelt god oversikt over egne dyr og evt. fremtidig registrering av helsehendelser i DHP kan gjøres selv om dyrene ikke er oppført i et «husdyrregister», slik det gjøres f.eks. for slaktegris.

8.4 Finansiering

I dagens ordning er ikke reindriften med i jordbruksoppgjøret og inkluderes ikke i landbruksavtalen. Reindriften har derimot en egen reindriftsavtale med LMD som bevilger innsatsmidler til reindriften. Det er NRL som forhandler reindriftsavtalen med LMD årlig. Dyrehelseportalen er finansiert gjennom brukerbetaling fra aktører som får nødvendige opplysninger gjennom portalen. Om reindriften skal inkluderes i de samme systemene som landbruket har, bør det bevilges tilstrekkelig med midler for å forvalte denne type data.

8.5 Næringskode i Brønnøysundregisteret

For rein i reindrift vil det fra september 2025 være tilgjengelig en næringskode for reindrift, «01.481 Reindrift». Dette er et avgjørende steg i retning av systematisering av reinhelsedata. Det må likevel lages retningslinjer for hvilke virksomheter innenfor reindriften som skal ha denne næringskoden.

9 Tiltak som foreslås.

Reinhelsetjenesten foreslår at det settes ned en komité som drøfter reindriftens inkludering i DHP. En slik komite bør først og fremst bestå av ulike deler av reindriften, forskning og forvaltning. Flere av spørsmålene som skal besvares er av juridisk betydning, og det må derfor være reindriftssamisk juridisk kompetanse involvert.

Komitéen bør minst drøfte følgende punkter:

- Finne rettssubjekt - reieneier/-holder. Dette må drøftes mellom interessentene.
- Lage retningslinjer for bruk av ny næringskode for reindrift.
- Vurdere og avgjøre om reindriftenheter skal ha produsentnummer.
- Vurdere og avgjøre hvilken identitetstype og hvilket sikkerhetsnivå brukeren i Landbrukets Dataflyt skal være på: Personnummer, organisasjonsnummer, produsentnummer eller Dyreholds-ID.
- Vurdere hvordan og hvem som legger inn reieneier/-holder i DHP.
- Opprette datadelingsavtaler mellom relevante aktører og sette opp avtaleverk for dataflyt og informasjonsdeling (GDPR).
- Vurdere nødvendigheten for USB koder tilpasset rein i reindrift.

10 Konklusjon.

Dyrehelseportalen er klar til å ta imot en systematisert registrering av rein i reindrift.

- Rettssikkerheten til alle reindrifftsutøverne må ivaretas.
- Hvis man blir enige om hvordan helsedataen skal registreres, vil disse dataene kunne være like anvendelige som for andre produksjonsdyr.
- Dyreeiers og helsetjenesters tilgang til helsedata er en forutsetning for at de skal være til hjelp for å planlegge, forebygge sykdommer og forbedre dyrehelsa til egne dyr og flokk.
- Det vil ikke være nødvendig med individmerking for å registrere helsedata i DHP.

Frisk fisk



Sunne dyr



Trygg mat



Faglig ambisiøs, fremtidsrettet og samspillende - for én helse!



Veterinærinstituttet

Ås

Trondheim

Sandnes

Bergen

Harstad

Tromsø

postmottak@vetinst.no
www.vetinst.no