



Gjensidige

ILA Worksshop 3. – 4. april 2017

ILA sett fra ett forsikringsperspektiv

Utfordringer i bransjen sett fra et forsikringsperspektiv

Arne Gangdal

Leder avdeling havbruk i Gjensidige





Gjensidige

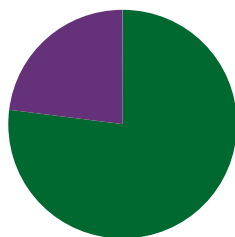
Temaer

- **Fordeling skader - sykdom og andre typer skader**
- **ILA 2009 – 2016**
- **ILA skader som andel av totalskadene.**
- **Overordnet forsikrings-skadebilde havbruk 2014 – 2016**
- **ILA skader – Hvem taper mest?**
- **Risikovurdering og prisnivåer**

Skader i næringen sett fra et forsikringsperspektiv

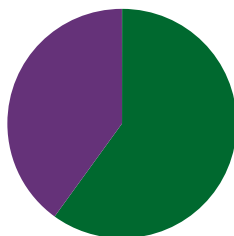
- Trend for Gjensidige 2007 – 2016

- Matfisk i sjø: utgjør til sammen 78 % av totalt registrerte skader



- 79 % Sykdom
- 21 % Annet (eks; storm, alger, maneter, sild)

- Settefisk: utgjør til sammen 22 % av totalt registrerte skader



- 48 % Sykdom
- 52 % Annet (2/3 tekniske skader)

Sykdomsutfordringer i sjø:

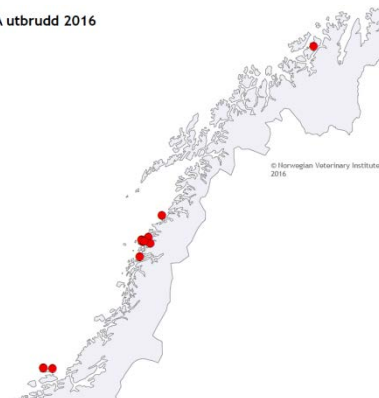
Infeksiøs lakseanemi (ILA)



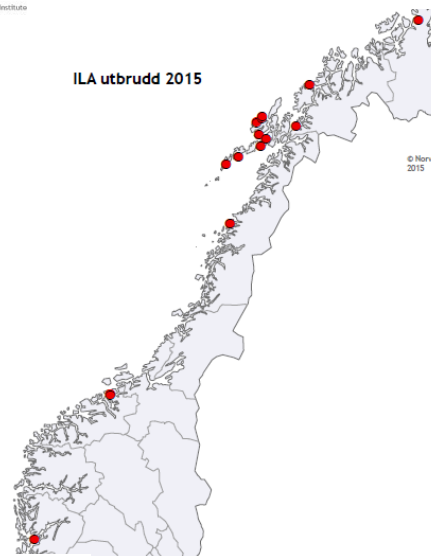
Gjensidige

År	Utbrudd
2016	9
2015	15
2014	10
2013	10
2012	2
2011	1
2010	7
2009	9

ILA utbrudd 2016



ILA utbrudd 2015



2016

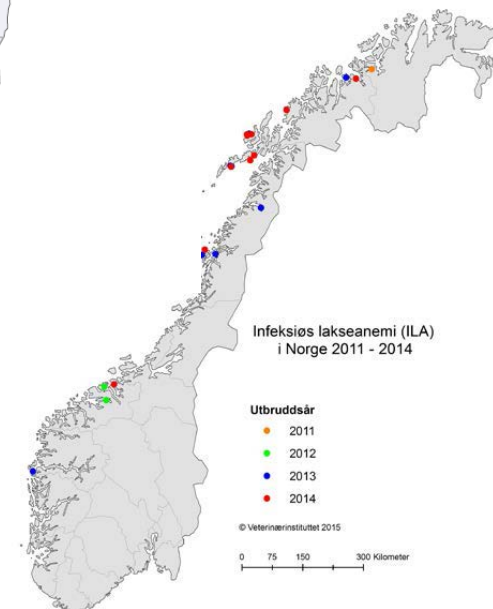
Fylke	Januar	Februar	Mars	April	Mai	Juni	Juli	August	September	Oktober	November	Desember	Totalt
Sør-Trøndelag				2					1				3
Nordland	2	1		1		2							6
Sum	2	1		3		2			1				9

Oppdatert per 3 oktober 2016

2015

Fylke	Januar	Februar	Mars	April	Mai	Juni	Juli	August	September	Oktober	November	Desember	Totalt
Hordaland					1								1
Møre og Romsdal					2								2
Nordland		1		2	1	1		1	2	1			9
Troms								1	1				2
Finnmark									1				1

Infeksiøs lakseanemi (ILA) i Norge 2011 - 2014





Gjensidige

Hva dekker forsikringen

- **Myndighetspålagt sanering etter påvisning av ILA**
 - Dekker sanert fisk i forhold til verdilister som kunden velger å forsikre fisken for. Forsikringsverdier har ikke hengt med de generelt økte produksjonskostnader de siste årene. Høy egenandel, normalt i området 40%
 - Ved saneringsslakt dekkes mellomlegget hvis salgsverdi er lavere enn forsikringsverdi.
 - Ekstrakostnader til opprydding, saneringsslakt, etc. Normalt inntil 1,5 millioner
- **Andre saneringsdekninger?**
 - Per dato er det bare ILA sanering som kan dekkes via forsikring. Det vil si pålegg om sanering grunnet andre sykdommer som pd ikke er dekningsbart



Hvor stor andel utgjør ILA-saneringssskader av Gjensidiges totale skadeutbetalinger for havbruksproduktet?

År	Andel
2011	0,00 %
2012	0,00 %
2013	17,53 %
2014	3,13 %
2015	79,16 %
2016	41,82 %
Gjennomsnitt	30,40 %



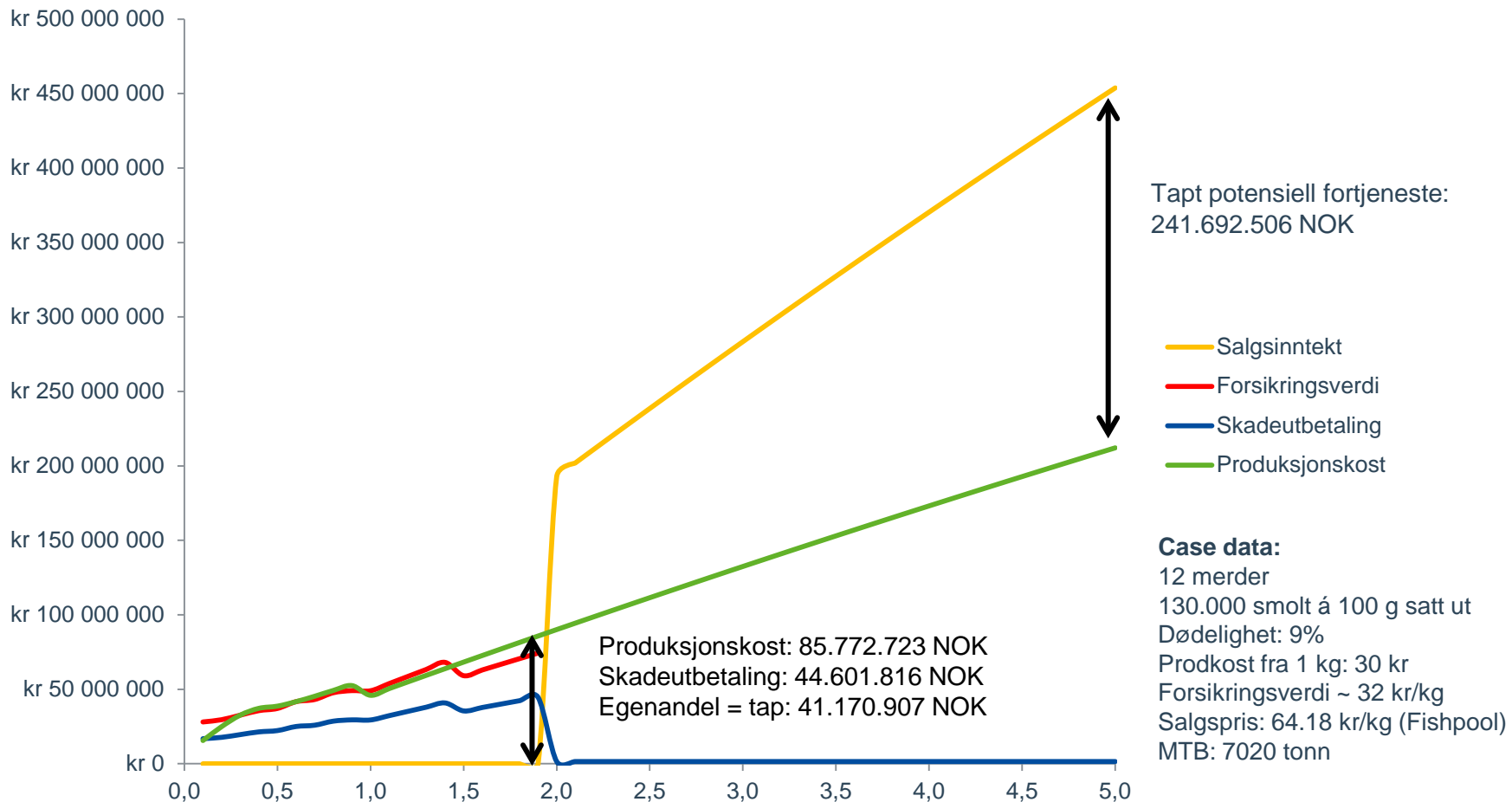
**Resultater for havbruksproduktet sett fra et
forsikringsperspektiv siste 3 år – Tall fra Finans Norge**
Tall i millioner kr



År	2014	2015	2016
Erstatning	238,1	239,9	144,3
Premie	202,6	196,9	200 antatt
Kostnader (15%)	30,4	29,5	30
Erstatning + kostnader	133%	137%	87%
Resultat	-65,9	-72,5	25,7



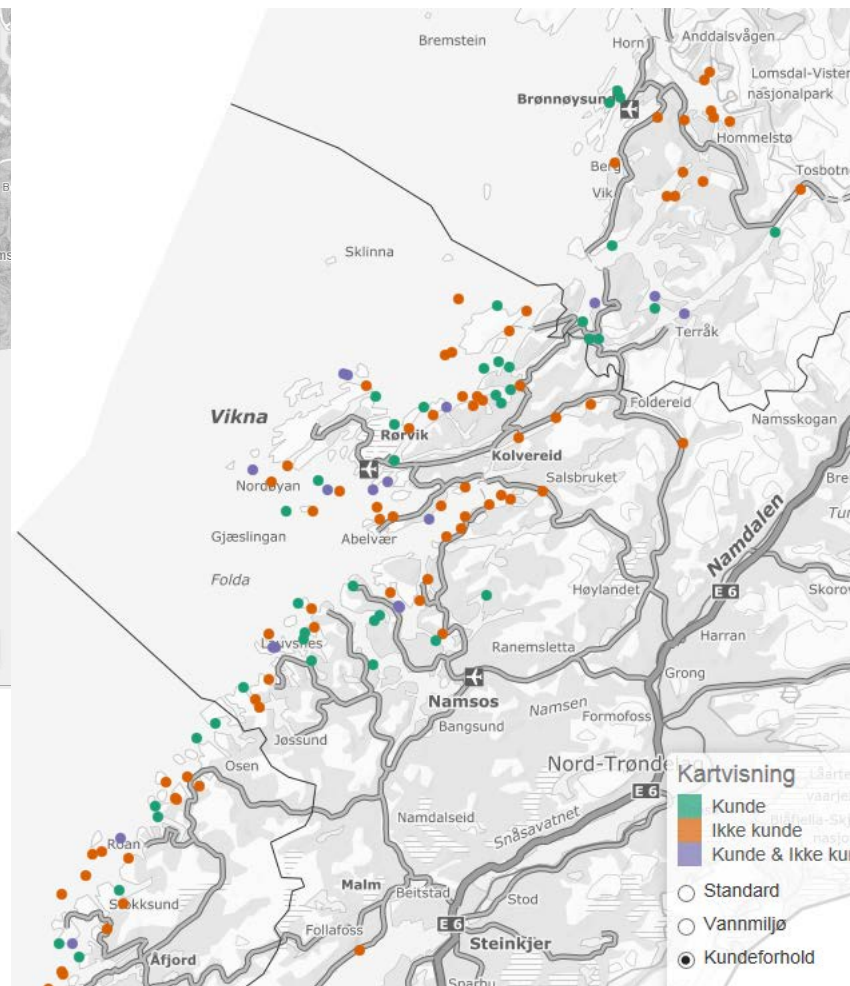
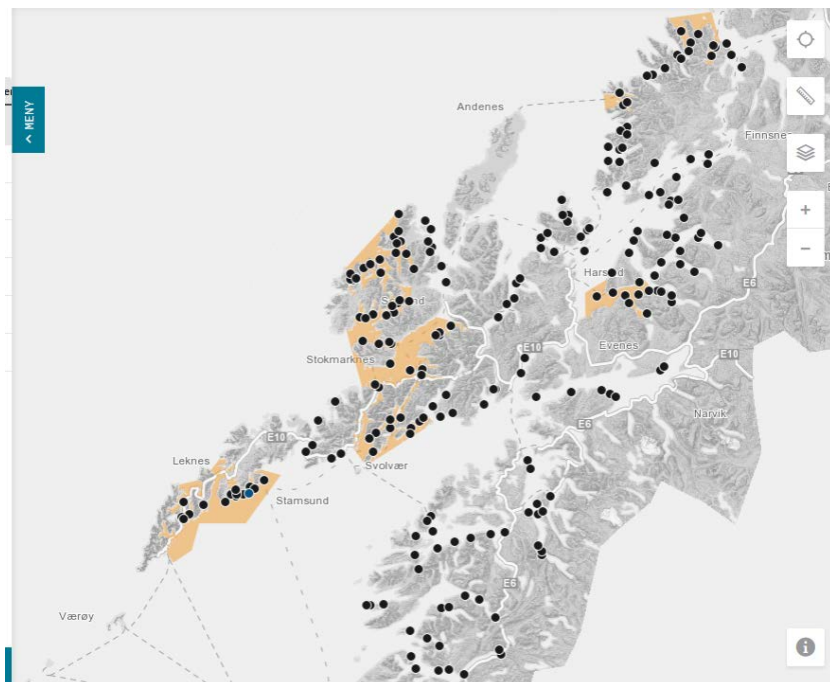
ILA skader – Hvem taper mest?



BarentsWatch og Gjensidige Akvakultur



Gjensidige





Gjensidige

Risikovurdering og prisnivåer

- **Vurdering av tilbud til nye kunder i ILA områder**
 - Bruker egenutviklet verktøy for å få oversikt over hvor kunden ligger i forhold til ILA kontrollområder.
 - Restriktive til å tegne inn nye kunder når ILA status og smitte i området er ukjent
 - I noen tilfeller så tilbys forsikring men det kan f.eks være unntak for ILA sanering for nyutsett i ILA-kontrollområder
- **Prisnivå sør og nord**
 - Vi ser spesielt i Nordland og Troms at ILA utgjør en stor andel av skadeutbetalingene. Tradisjonelt har Nordland, Troms og Finnmark hatt mindre sykdommer enn fylkene lenger sør og dermed også hatt lavere forsikringsrater. Basert på ILA så ser dette nå ut til å jevne seg mere ut.
- **Overordnet lønnsomhet**
 - Generelt utfordrende lønnsomhet i havbruksproduktet bla grunnet ILA skader. Kunder med skader må påregne økte forsikringskostnader. Totalt sett burde gjennomsnittsrater lagt 20-40 % høyere enn dagens markedsnivåer for å ta høyde for ILA storskader

Takk for oppmerksomheten

