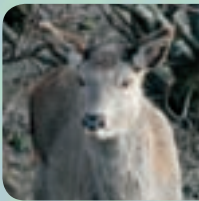


Årsrapport 2006
Norsk kortversjon

Overvaking og kontroll av fisk, dyr og skjel i Noreg



Ansvarlege institusjonar
Veterinærinstituttet
Mattilsynet

Viktige resultat frå programma for landdyr, fisk og skjel i 2006

Overvakingsprogrammet for bovin virus diaré (BVD) starta i desember 1992. Målet med programmet er nå nådd. Restriksjonane på den siste bandlagte besetningen vart oppheva i 2006 og ingen nye besetningar vart bandlagt pga. BVD dette året.

I åra 2000 til 2006 har meir enn 120 000 storfe blitt testa for kugalskap (BSE). Alle prøver har vore negative. Klassisk skrapesjuka vart diagnostisert i ein besetning og skrapesjuka Nor98 vart påvist i åtte besetningar i 2006. I ein geitebesetning vart det for første gong i Noreg påvist skrapesjuka Nor98. Det vart testa 211 prøver frå ville hjortedyr og oppdrettshjort for chronic wasting disease. Alle prøvene var negative.

Mædi vart i 2002 diagnostisert i ein sentral avlsbesetning i Trøndelag. Oppfølgjande undersøkingar avdekket seropositive dyr i 45 kontaktbesetningar. I eit nasjonalt overvakingsprogram er det i åra 2003 til 2005 funne seropositive dyr i fire avlsbesetningar. Ingen prøver var positive for mædi i 2006.

Overvakingsprogrammet for spesifikke svinevirus (Aujeszky's disease (AD), smittsam gastroenteritt (TGE), porcine respiratory reproductive syndrome (PRRS) og svineinfluensa) gir ingen positive funn i 2006. Desse resultatane saman med resultat frå tidlegare år stadfestar at Noreg har ein unik status i internasjonal samanheng når det gjeld meldepliktige sjukdomar på svin.

Influensa A vart påvist i 85 ville fuglar av 1274 undersøkte. Ingen av dei 84 var positive for høgpatogene virusstammar. Det vart og testa 3199 fjørfe frå 306 flokkar. Ingen prøver var positive for høgpatogene influensa virusstammar. Det vart heller ikkje påvist infeksjøs laryngotrakeitt hos fjørfe i 2006.

Førekomsten av *Campylobacter* positive slaktekyllingflokkar vart redusert frå 7,7 % i 2001 til 3,3 % i 2005. Dei to siste åra har det derimot vore ein aukande prevalens med 3,6 % i 2005 og 4,9 % i 2006.

Resultata frå salmonellaprogramma i 2006 bekreftar resultat frå tidlegare år. Norske storfe, svin, småfe og fjørfebesetningar er berre sporadisk smitta med *Salmonella* sp.

Med bakgrunn i eit utbrot av *Echerichia coli* (*E. coli*) hos menneske i 2006, vart det laga eit overvakingsprogram for førekomst av humanpatogene stammar av *E. coli* hos sau. Det vart teke ut prøver hausten 2006. Desse vil bli analysert saman med prøver tatt ut i 2007.

Mycobacterium avium subsp. *paratuberculosis* ser ut til å finnast endemisk i geitebesetningar i seks fylker i Noreg der meir enn halve geitepopulasjon er. Paratu-

Mattilsynet har det overordna ansvaret for overvakings- og kontrollprogramma for fisk, skjel og landdyr, mens Veterinærinstituttet har ansvar for planlegging, laboratorieundersøkingar og rapportering.

Ein del av programma er forplikta i EØS-avtalen, mens andre er nasjonale og etablerte for å redusere risiko for introduksjon av smitte ved import.

Fleire av smittestoffa som blir overvaka er zoonotiske agens, og overvakings- og kontrollprogramma medverkar derfor også til auka mattryggleik. For fiskeoppdrettsnæringa og landbruket er programma økonomisk viktige ved at infeksjonar kan bli oppdaga på eit tidleg tidspunkt og effektive tiltak kan raskt bli satt i verk for å avgrense konsekvensane.

Programma er generelt viktige for å dokumentera helsa hos dyr og fisk i Noreg, noko som er viktig i høve til eksport av fisk, levande dyr, avlsmateriale og andre animalske produkt.

berkulose vart påvist i to geitebesetningar i 2006. To positive sauebesetningar vart påviste som følgje av oppfølgingsprøver frå positive geitebesetningar, mens ingen storfebesetningar var positive for paratuberkulose i 2006.

I alt 69 prøver (1,9 %) frå dyr og ubehandla produkt frå dyr vart klassifisert som positive for følgjande grupper: A2 tyreostatika, A3 steroider, B2b koksidiostatika, og B3c tungmetall.

Fiskesjukdommane viral hemoragisk septikemi (VHS) og smittsam hematopoietisk nekrose (IHN) og for skjelsjukdommane bonamiose og marteiliose. Resultata frå overvakningsprogramma for 2006 viser at desse sjukdomane framleis ikkje er påviste i Noreg. *Gyrodactylus salaris* vart påvist i to elvar i 2006, ei av desse vart behandla med rotenon i 2003. I det andre vassdraget er parasitten påvist for første gong, noko som gjer at talet på norske elvar der infeksjon med *G. salaris* er påvist aukar til 46.

Tabell 1. Omfang og resultat av overvåkings- og kontrollprogramma for landdyr, fisk og skjel i 2006.

Dyreart	Infeksjon	Omfang i 2006	Positive funn i 2006
Storfe	IBR/IPV	10 % av mjølke- og kjøttfebesetningane	Ingen
	Brucellose	Ved abortar	Ingen
	BVD	20 % av kjøttfebesetningane Alle mjølkekubesetningane	Ingen nysmitta besetningar
	EBL	10 % av mjølke- og kjøttfebesetningane	Ingen
	Bovin tuberkulose	Overvaking ved slaktning	Ingen
	BSE	Sjølvdaude dyr, nødslakt, normalslakt, importdyr og avkom samt dyr som plukkast ut pga. klinisk mistanke og ved <i>ante mortem</i> -kontroll	Ingen
Gris	AD, TGE, PRRS og svineinfluensa	Alle avlsbesetningar samt eit utval av kombinerte besetningar og slaktegrisbesetningar	Ingen
Fjørfe	Aviær influensa i ville fuglar	Prøver frå friske fuglar som vart skoten i jakt-sesongen	85 positive for AI, ingen HPAI, 10 LPAI H5 og ingen H7
	ILT	Alle flokkar i avlspyramiden for høns	Ingen
	ART	Alle kalkun avlsflokkar og tilfeldig utvalte kalkun broilerflokkar	Ingen
	<i>Campylobacter</i>	Alle broilerflokkar	190 positive flokkar (4,9 %)
Småfe	Skrapesjuke	Sjølvdaude dyr, normalslakt samt ved klinisk mistanke	16 positive dyr
	Mædi	Alle saueavlsbesetningar ein gong i løpet av perioden 2006 - 2008	Ingen
	Brucellose	Alle saueavlsbesetningar ein gong i løpet av perioden 2006 - 2008	Ingen
	<i>E. coli</i>	100 tilfeldig utvalte saueflokkar	-
Fleire arter	<i>Salmonella</i>	Til saman 6,000 lymfeknutar frå storfe og gris, avføringsprøver frå alle svineavlsbesetningar samt avføringsprøver frå alle besetningar med >50 slaktekylling eller >250 verpehøns/avlssdyr	Ingen
	Paratuberkulose	Ved klinisk mistanke, alle lamaer eldre enn 48 månader, samt tilfeldig utvalte storfe- og småfebesetningar	2 geitebesetningar og 2 sauebesetningar
Fisk	VHS/IHN	50 % av alle anlegg med laksefisk og piggvar	Ingen
	BKD	50 % av alle anlegg med laks bortsett frå anlegg med saltvatn som berre produserar matfisk	Ingen
	<i>Gyrodactylus salaris</i>	50 % av alle anlegg med ferskvatn med laks og regnbogeaure samt laksunger frå ca 106 elvar	2 positive elvar (1 har vore infisert tidlegare)
Østers	Bonamiose og marteiliose	Østers frå 6 utvalte prøvepunkt undersøkes to gongar pr år	Ingen

Heile rapporten, «Surveillance and control programmes for terrestrial and aquatic animals in Norway, annual report 2006», kan bestillast frå Veterinærinstituttet eller lastast ned frå www.vetinst.no.



www.vetinst.no

www.mattilsynet.no



Veterinærinstituttet
National Veterinary Institute

